

PROCESVOORSTEL

WIJKACTIEPROGRAMMA NIEUWDORP

Versie d.d. 30 oktober 2018, vastgesteld in het College van B&W d.d. 6 november 2018

1. Inleiding

Nieuwdorp is een van de Steinse wijken waarin veel ontwikkelingen spelen: Het buurtcentrum Nieuwdorp heeft de wijk een boost gegeven, er zijn nieuwe speelplekken gecreëerd, sociale huurwoningen gerenoveerd, MISA 2.0 is in ontwikkeling en de stichting buurtwerk Nieuwdorp zorgt voor een schone en veilige wijk.

Daarnaast is er een opgave voor de toekomst: Nieuwdorp is een dicht bebouwde wijk met op sommige plekken weinig groen. Is er voldoende betaalbaar en (zorg-)geschikt woningaanbod voor de steeds grotere groep ouderen die er wil blijven wonen? Tegenover een grote saamhorigheid en honkvastheid staat een grote culturele diversiteit en een concentratie van lagere inkomens.

Het buurtcentrum is bovendien tijdelijk toegestaan in de voormalige Don Bosco school en zal de komende tijd op zoek moeten naar een structurele/permanente oplossing voor de huisvesting.

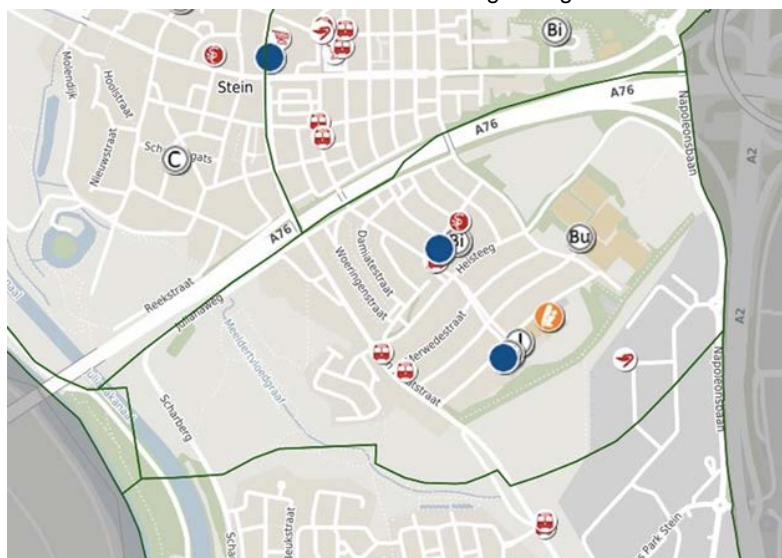
Kortom, een situatie waarin sociale en fysieke uitdagingen samen komen. Uitdagingen die niet zomaar met één project zijn opgelost, maar die doorlopen en in elkaar kunnen overlopen. Om die reden willen DOP-Nieuwdorp, wooncorporatie Zaam Wonen en gemeente Stein meer procesmatig werken: Blijvend met elkaar in dialoog om tot oplossingen te komen voor vraagstukken. Gezamenlijk gaan deze partijen werken aan een **'Wijkactieprogramma Toekomstbestendig Nieuwdorp'**.

Het wijkactieprogramma bevat een prioritering van de diverse onderdelen die verder moeten worden uitgewerkt. Een van de uitwerkingen kan een zogenaamd omgevingsplan zijn. Dit plan vervangt straks, vanwege de nieuwe Omgevingswet, het huidige bestemmingsplan en biedt (integrale) kaders m.b.t. de fysieke leefomgeving waarmee ontwikkelingen concreet gestuurd kunnen worden.

In dit procesvoorstel wordt ingegaan op de situatie in Nieuwdorp (2), scope proces (3), doel proces (4), organisatiestructuur en capaciteit (5) en planning (6).

2. Situatiebeschrijving

Nieuwdorp is een voormalig buurtschap, tegenwoordig een wijk aan de zuidoostkant van de kern Stein. De wijk wordt aan de noordkant door de autosnelweg A76 gescheiden van de rest van de kern Stein.



Aan de westzijde wordt de wijk begrensd door het Julianakanaal en aan de oostzijde door de A2/gemeentegrens met gemeente Sittard-Geleen. Aan de zuidzijde loopt de wijkgrens door het landschappelijk gebied tussen de kernen Stein en Elsloo, via het bedrijvenpark Business Park Stein naar de A2. De wijk Nieuwdorp is op de afbeelding hiernaast aangegeven. In Nieuwdorp bevinden zich onder andere Scholengemeenschap Groenewald, de middelbare school van Stein en het sportpark van Stein. Het betreft een naoorlogse parochiewijk met een sterke sociale cohesie. Tegenwoordig wonen er ongeveer 2.400 mensen.

Dit aantal zal afnemen tot 2.100 in 2034 vanwege de demografische bevolkingskrimp.

Weet hebben van de (sociale en ruimtelijke) ontstaansgeschiedenis van deze bijzondere Steinse wijk (zie bijlage 1), helpt om de juiste keuzes voor de toekomst te maken (bv. geleidelijke transformatie op basis van bestaande structuren in plaats van het roer volledig om te gooien en daarmee de eigenheid van Nieuwdorp ontkennen).

DOP Nieuwdorp

In juli 2015 is gestart met DOP Nieuwdorp onder begeleiding van de coördinatiegroep DOP Stein. Dit heeft in 2016 geleid tot een Integrale visie 'Samen werken aan een vitaal Nieuwdorp' (zie afbeelding hieronder) waarin de ideeën



en acties van de werkgroepen zijn opgenomen. Medio 2018 is ca. 90% van de beoogde acties uit deze visie door inzet van inwoners, de gemeente, het welzijnswerk en de woningcorporatie gerealiseerd. De wijk is dus tot heel wat in staat!

Deze visie vormt een belangrijk uitgangspunt voor het Wijkactieprogramma. Het Wijkactieprogramma is dan weer een mooi vervolg op de visie die nagenoeg gerealiseerd is.

In bijlage 2 is een beschrijving gegeven van het verloop van de DOPsgewijze aanpak. Hierbij is tevens aangegeven welke actiepunten inmiddels zijn uitgevoerd en welke actiepunten nu nog openstaan.

3. Scope proces

Dit proces gaat over de wijk Nieuwdorp zoals aangegeven op de eerder hiervoor getoonde afbeelding. In een Wijkactieprogramma komen zowel sociale, economische als fysieke thema's aan de orde. Deze worden binnen het gebied zover als mogelijk met elkaar in verbinding gebracht. Daarvoor is een procesgroep nodig, bestaande uit diverse partijen en disciplines, die integraal kijkt.

Voor het proces m.b.t. een Wijkactieprogramma wordt de volgende indeling voorgesteld:

- Wijkanalyse (wat is er aan de hand)
- Wijkactieprogramma (wat willen we bereiken en wie doet wat wanneer)
- Budget (wat kost het en wie betaalt)
- Verantwoording (wat is er bereikt)

Het Wijkactieprogramma is opgavegericht en laat ruimte voor initiatieven vanuit de wijk die bijdragen aan de gestelde doelen. Het programma bestrijkt 2 tot 4 jaar en dient bekrachtigd te worden door de belangrijkste partners: o.a. inwoners, gemeente Stein, wooncorporatie Zaam Wonen, politie, school en welzijnsinstellingen. Het Wijkactieprogramma wordt bestuurlijk vastgesteld. Een middel om het Wijkactieprogramma goed te borgen is het opnemen van de gezamenlijk bepaalde kaders in een omgevingsplan. De openstaande acties van de Integrale visie uit 2016 worden bekeken en vervolgens al dan niet meegenomen in het nieuwe Wijkactieprogramma.

In het kader van het integraal en interactief werken vanuit de nieuwe Omgevingswet is onderhavig proces m.b.t. de wijk Nieuwdorp bij de gemeente Stein aangemerkt als pilot. Meer informatie hierover is opgenomen in bijlage 3.

4.4. Doel proces

Middels het Wijkactieprogramma streven we naar een toekomstbestendig Nieuwdorp waarin inwoners een actieve bijdrage leveren aan hun omgeving. Hierbij wordt nadrukkelijk de inwoner (en lokale ondernemer) centraal gesteld. Dit gebeurt door:

- De (aankomende) problematiek van inwoners centraal te stellen en van hieruit de aanpak bepalen en verder uit te werken;
- Inwoners te betrekken bij de aanpak. De probleemanalyse wordt gezamenlijk vastgesteld met de inwoners en vervolgens wordt ook het Wijkactieprogramma samen uitgewerkt;

- Verbreden en differentiëren van netwerken met inwoners, ondernemers, gemeente en maatschappelijke partners.

Wat er specifiek voor Nieuwdorp onder toekomstbestendig wordt verstaan is uiteraard tijdsgebonden. Uitgevoerde acties zullen (hopelijk het gewenste) effect hebben en nieuwe uitdagingen zullen zich aandienen. In algemene zin wordt onder toekomstbestendig het volgende bedoeld:

- Zorgzame samenleving die naar elkaar omkijkt;
- Aantrekkelijke en toegankelijke leefomgeving voor iedereen;
- Toegankelijke en levendige openbare ruimte;
- Voorkomen van leegstand/verpaupering van vastgoed;
- Een (zorg-)geschikte en energetisch duurzame woningvoorraad met de juiste woning op de juiste plek;
- Een passende plek voor het buurtcentrum.

5. Organisatiestructuur en capaciteit

Procesgroep Nieuwdorp

Binnen de wijk is een team actief dat, in samenspraak met inwoners, ondernemers en lokale partners, het Wijkactieprogramma opstelt en vervolgens ook de ruimte krijgt om dit te verwezenlijken.

De volgende mensen maken deel uit van de procesgroep:

- | | |
|---|--|
| • Cor Gabriëls | Coördinatiegroep DOP Stein |
| • Karel Smitsmans | Zaam Wonen, directeur |
| • Henk van Mulken | DOP Nieuwdorp, voorzitter Buurtcentrum |
| • Maurice Jennekens (en/of Tom Willems) | Gemeente Stein, ruimte |
| • Rob Meijers | Gemeente Stein, dorpscontactpersoon |
| • Michael Kalthoff | Gemeente Stein, sociaal domein |

Op 27 juli 2018 is door de procesgroep de volgende taakverdeling vastgesteld:

Rol	Taken	Wie
Voorzitter procesgroep	o.a. bewaken planning	Cor Gabriëls
Secretaris procesgroep	Agenda en verslaglegging	Rob Meijers Maurice Jennekens
Overige leden procesgroep / klankbordgroep	Organiseren infoavonden en overleggen met stakeholders (incl. verslaglegging)	Henk van Mulken Cor Gabriëls Emilie Klinkers Rob Meijers

De procesgroep komt (vooralsnog) 1 keer maand bij elkaar op een maandag of dinsdag. Locatie van het overleg is in principe in het buurtcentrum Nieuwdorp.

Voor 2018 zijn de volgende data gepland/vastgelegd:

26 november 2018	van 15.00u tot 17.00u	Buurtcentrum Nieuwdorp
17 december 2018	van 15.00u tot 17.00u	Buurtcentrum Nieuwdorp

Capaciteit procesgroepleden

Uitgaande van een doorlopend proces (met piekmomenten) gedurende 4 jaar met een maandelijks procesgroeptijdbijeenkomst van 2 uur en tijd voor uitwerking, verwachten we ca. 80 uur inzet van een regulier lid van de procesgroep op jaarbasis en 200 uur inzet van de voorzitter en secretaris:

- | | |
|------------------------------|------------------|
| • Voorzitter procesgroep: | 200 uur per jaar |
| • Secretaris procesgroep: | 200 uur per jaar |
| • Overige leden procesgroep: | 80 uur per jaar |

Waar nodig wordt de procesgroep aangevuld met specifieke expertise. Zo zullen er meerdere disciplines binnen de gemeentelijke organisatie betrokken worden bij het gehele proces. Omdat Nieuwdorp als pilot is aangemerkt in het kader van de nieuwe Omgevingswet, zal er tevens de benodigde ruimte (uren) moeten worden gereserveerd in de afdelingsplannen voor de diverse ambtenaren.

Wij verwachten ca. 20 uur inzet per discipline. Het betreft dan de volgende disciplines:

- Verkeer/parkeren;
- Openbare ruimte/groen;
- Accommodaties;
- Duurzaamheid;
- Leefbaarheid;
- Economie.

De straatinterviews worden afgenomen door de dorpscontactpersoon, coördinator DOPsgewijze aanpak en de buurtmakelaar van Partners in Welzijn. Bij de gesprekken met stakeholders participeren ook Cor Gabriels en Henk van Mulken als leden van de procesgroep.

Klankbordgroep

De klankbordgroep geeft op gezette tijden reflectie op stukken en het proces dat we aan hen voorleggen.

Ten aanzien van de klankbordgroep wordt de volgende samenstelling voorgesteld:

- Leden van Stichting Buurtwerk en Buurtcentrum c.q. werkgroepen DOP-Nieuwdorp;
 - Cindy Westhovens
 - Servi Janssen
 - Wilna Janssen
 - Wim Stijnen
 - Frans Rademaker
 - Pierre Claessens
 - Jean Gelissen
- Gemeente Stein
 - Bram Lemmens projectleider Omgevingswet
 - Emilie Klinkers coördinator DOPsgewijze aanpak
- Hans de Ridder welzijnswerk Partners in Welzijn
- Lea Janssen GGD
- Huurdersorganisatie Zaam Wonen (HBV Maaskant):
 - Lei Vogten
 - Pierre Kusters

Stuurgroep

Om een gezamenlijke bestuurlijke focus te krijgen is er een stuurgroep ingericht.

- Wethouder(s), fysiek domein, sociaal domein, economie, accommodaties, etc.
- Bestuurder Zaam Wonen
- Coördinatiegroep DOP Stein
- Kerkbestuur (Op het moment dat het kerkgebouw onderdeel van bespreking is en het kerkbestuur haar verantwoordelijkheid neemt ten aanzien van de sociale structuur in Nieuwdorp).

Stakeholders Nieuwdorp

- Buurtbewoners (waaronder ouderen en/of zorgvragers) -> Betrokkenheid/inbreng wordt georganiseerd via portiekgesprekken, straatinterviews, grotere bijeenkomsten en het instellen van een klankbordgroep
- Kerkbestuur
- Ondernemers (o.a. Merode)
- Scholengemeenschap Groenewald
- Medisch centrum
- Eigenaar/gebruiker Huis Nieuwdorp
- Stichting buurtcentrum Nieuwdorp
- Stichting Buurtwerk Nieuwdorp
- Gebruikers (zoals kunstcollectief) huidig buurtcentrum (MEE, PIW en mantelzorg)
- Wooncorporatie Zaam Wonen
- Projectgroep MISA
- Verenigingen
- (thuis-)Zorgleveranciers (Buurtzorg, Zuyderland en Vivantes)
- Politie (wijkagent)

Hier zullen gesprekken mee worden gevoerd. Tijdens deze gesprekken kunnen stakeholders tot op zekere hoogte aangeven in welke mate en op welke wijze zij betrokken willen worden bij het proces.

6. Planning en evaluatie

Bij bestuurlijk commitment wordt er vanaf november 2018 gestart met een wijkanalyse om uiteindelijk in het najaar 2019 tot een Wijkactieprogramma te komen.

Onderdeel	Termijn	Wie
Besluitvorming procesvoorstel	November 2018	Procesgroep
Met klankbordgroep bespreken procesvoorstel	November 2018	Procesgroep
Wijkanalyse	November-december 2018	Procesgroep, stakeholders
Informatieavond Nieuwdorp (inclusief reactietermijn inbreng)	Januari 2019	Procesgroep, inwoners
Klankbordgroep reactie op analyse	Januari-februari 2019	Procesgroep en klankbordgroep
1^e aanzet Wijkactieprogramma	April 2019	Procesgroep
Klankbordgroep reactie op visie	Mei 2019	Procesgroep en klankbordgroep
Nieuwdorp reactie op visie	Mei 2019	Procesgroep, inwoners
Stuurgroep reactie op visie	Mei 2019	Procesgroep en stuurgroep
Wijkactieprogramma (compleet)	Juni-Juli 2019	Procesgroep, stakeholders
Klankbordgroep	September 2019	Procesgroep en klankbordgroep
Stuurgroep	September 2019	Procesgroep en stuurgroep
Definitief voorstel Wijkactieprogramma	Oktober-november 2019	Besluitvorming stuurgroep

Evaluatie

Vaststelling van het Wijkactieprogramma voor de komende 2 tot 4 jaar is niet afdoende. Er zal steeds de vinger aan de pols moeten worden gehouden en er zullen afspraken moeten worden gemaakt over voortgang, evaluatie, bijstelling, etc. Dit gebeurt per fase in de procesgroep. Centraal hierbij staan de vragen: hoe liep deze stap, wat hebben we bereikt, hoe kan het anders, wat is belangrijk voor de volgende stap? Ook naar de inwoners toe zal er verantwoording moeten worden afgelegd over wat er bereikt is. Dit wordt gedaan door het organiseren van terugkoppel- en ophaalsessies in de wijk (zie schema hierboven).

BIJLAGE 1

Historie Parochie Nieuwdorp

Woonwijk

1948

De tweede Wereldoorlog was voorbij. De wederopbouw van het land begonnen. De Limburgse Steenkoolmijnen speelden daarbij een grote rol. Zij waren de leveranciers van de belangrijkste energiebron in die tijd. Daarom waren er veel mijnwerkers nodig. Op initiatief van de Staatsmijn 'Maurits' werd een nieuwe woonwijk gepland, dicht bij de mijn, in de Steinder Kamp. Tweehonderd semipermanente woningen zouden er komen. Ze werden uitgevoerd in laagbouw, omdat bouwmaterialen nog schaars waren. Het toenmalige gemeentebestuur van Stein was enigszins verrast door de bouwplannen. Men ging toch akkoord, omdat de woningnood ook hier erg hoog was en de toezegging kwam, dat er een complete woonwijk zou ontstaan.



In **1949** werd het eerste woonwijkje afgerond met een aantal woningen die werden gebouwd met de z.g. Groothof-steen. Deze bouwblokken waren een proefobject van de mijn en genoemd naar de toenmalige directeur van de Staatsmijnen. Ook het eerste schoolgebouw werd met deze steen gebouwd. Een succes was dit zeker niet, want na enkele jaren werden alle woningen en de school 'ontmanteld' om de vochtproblemen de baas te worden.



Over de naamgeving van de nieuwe wijk ontstond binnen de gemeenteraad nog enige onenigheid. Sommigen wilden Heikamp of Steinderkamp. Vanwege de slechte naam van de Duitse kampen, koos men voor het weinig originele Nieuwdorp. Zoals in die tijd gebruikelijk benoemde de bisschop al gauw een bouwpastoor, pastoor Gerard van Helden. Tot dan toe was hij kapelaan te Lutterade. In **juli 1948** ging hij wonen op het adres Heinsbergerstraat 2.

De **bouwpastoor** kreeg als opdracht een nieuwe parochie te stichten met alles wat daar in die tijd behoorde: kerk, school, parochiehuis, verenigingsleven opbouwen enz.

Pastoor van Helden was een robuuste man. Zo stevig was hij ook in zijn optreden. Hij had een enorme werklust en een groot doorzettingsvermogen. Als hij zich een doel gesteld had, dan wist hij ook de deuren te openen om dat doel te bereiken.

De omstandigheden waren erg moeilijk. Alles op de bon. Bouwmaterialen waren schaars of niet te koop. Allerlei vergunningen en formulieren waren nodig. Er bestonden lange wachlijsten.

Noodkerk 1949

Over zijn problemen bij de bouw van de Noodkerk vertelt Pastoor van Helden bij gelegenheid van het 25-jarig jubileum van de parochie in 't blèdje.

"Er waren voor de bouw 95000 bakstenen nodig. We kregen er maar 40000 toegewezen. De kerk moest er toch komen. Daarom kochten we in Mesch-Eijsden een grote bouwkeet. Die leverde ons veel vervangend materiaal op voor onze kerk. Er kwamen zodoende grotendeels houten zijwanden."

De noodkerk kwam al snel gereed. Met Kerstmis **1948** werd voor het eerst de nachtmis opgedragen. Een parochiaan van toen schreef in het bovengenoemde Blèdje hierover:



"Toen we 's nachts in de kerk kwamen hebben we ons echt met Maria en Jozef verbonden gevoeld. Het was daar toen ook armoedig. Een grote teerton, waarin kolen werden gestookt stond midden in de kerk. Dat was onze verwarming. Het kribje was door enkele parochianen in elkaar getimmerd van hout uit de Koestraat. De kerk was stampvol. De pastoor was erg ontroerd".

De zorg om de benodigde financiën bij elkaar te brengen was groot. Allerlei acties en activiteiten waren daarvoor nodig: collectes, loterijen, tombola's, handwerk-verkopen enz. enz. De pastoor zelf ging regelmatig op "Bedeltocht" in andere parochies. Vooral de jaarlijkse fancy fair, de Nieuwdorpse kermis, leverde veel geld op.

De prijzen werden vaak, in natura, door de parochianen zelf ter beschikking gesteld: een vet varken, konijnen, eieren, zelfgebakken taarten of vlaaien enz. De allereerste fancy fair bracht Fl. 3500,- op. Voor die tijd een reusachtig bedrag. Het geld moest toen immers met stuivers en dubbeltjes binnen komen.

Scholen

De parochie bestond aanvankelijk uit veel jonge gezinnen met kleine kinderen. Al gauw voelde men de noodzaak van een **kleuterschool**. De pastoor vond een oplossing. Hij huurde overdag zaal Maas (later Entre Nous) aan de Steinderweg. Begin **1949** kon Zr. Johanna daar met haar kleuterschooltje beginnen. In mei **1950** kwam, na moeizaam onderhandelen, de eerste zesklassige Lagere school, aan de Arnoldenstraat gereed. Men startte met 149 leerlingen. Na een jaar bleek ze al veel te klein. De klassen puilden uit. Soms moest zelfs in 'ploegendienst' worden gewerkt: 's morgens de jongens en 's middags de meisjes. Erg blij was men dan ook toen begin 1953 weer een schoolgebouw gereed kwam aan de Peldenstraat. Dit werd de jongensschool 'Don Bosco'. De meisjesschool 'Mariaschool' genaamd, bleef in de Arnoldenstraat. Toen waren er al 350 leerlingen!



In **1953** konden de kleuters gehuisvest worden in een vierklassig houten gebouw (dankzij de Staatsmijnen!). Ook de verenigingen vonden er een vergaderruimte.

Winkels

De eerste winkels werden in 1950 geopend. Op de hoek Arnoldenstraat/Brederodestraat vestigde zich de Cooperatie, een kruidenierszaak. Drogisterij Baggen-Dassen volgde al gauw. Later opende in de Arnoldenstraat ook nog een Vivo winkel.



Betrokkenheid parochianen

De betrokkenheid van de bewoners bij het parochiegebeuren was vanaf het begin, erg groot. In 1949 werd het kerkelijk zangkoor opgericht. In 1950 werden afdelingen van de K.A.B. en de Katholieke Mijnwerkersbond gesticht. Al gauw telden ze enkele honderden leden. Bestuur en leden maakten zich in de opbouwfase zeer verdienstelijk door zich ook in te zetten voor allerlei parochieactiviteiten b.v. de Sinterklaasviering voor de Nieuwdorpse kinderen. Verder organiseerde men ontwikkelings- en ook cursussen over allerlei onderwerpen voor de leden. Een kerkhof voor de parochie kwam er ook al gauw. De aanleg gebeurde grotendeels door de zelfwerkzaamheid van de parochianen.

De komst van kapelaan Willems in 1951 verlichtte de taak van de pastoor bij parochieopbouw. De kapelaan richtte zijn aandacht vooral op de jeugd. Met assistentie van velen ontstonden in de loop der jaren bloeiende jeugdverenigingen.

Bibliotheek

Met 82 geschonken boeken ging in 1951 ook de parochiebibliotheek van start. Ze voorzag in de behoefte en groeide gestaag. In 1963, toen de parochiebibliotheek opging in de Openbare Bibliotheek, bedroeg het aantal uitleningen circa 11.000 per jaar.

Nieuwe kerk 1953

De noodkerk werd veel te klein. Daardoor kreeg architect Dings uit Beek de opdracht een definitief kerkgebouw te ontwerpen met ca. 800 zitplaatsen. De kosten werden geraamd op ongeveer Fl. 320.000,-. Belangrijke subsidies van gemeente, bisdom en staatsmijnen maakten de bouw mogelijk. Toch bleef er een nieuwe, zware last op de schouders van de parochianen rusten. In 1953 werd met de bouw begonnen. Met Pinksteren werd ze feestelijk in gebruik genomen. De geplande, vrije toren bleef, om bezuinigingsredenen, achterwege. Toen de kerk gereed was, kregen de verenigingen, (vooral de jeugd!) wat meer ruimte. De noodkerk werd ingericht als parochiehuis. Overdag werd de noodkerk als gymnastieklokaal gebruikt door de lagere scholen. In 1959 nam Pastoor van Helden afscheid. Frans Rulkens was de opvolger. Tijdens zijn pastoraat werd veel aandacht besteed aan de inrichting en verfraaiing van de nieuwe kerk. Dankzij een bliksemactie (6 maanden achter elkaar werd een huis- aan huiscollecte gehouden!) kon in 1960 een kerkorgel worden geïnstalleerd. De kosten bedroegen Fl. 7500,-. Bij gelegenheid van het zilveren priesterfeest van de pastoor werd een elektrische klokken- en geluidinstallatie aangeboden. Het priesterkoor werd verfraaid met reliëfs, voorstellende de 4 evangelisten en de 4 profeten. Het ontwerp was van Frans Cox uit Maasniel. Hij was ook de maker van de fraaie kruiswegstaties.



Woningbouw vijftiger jaren e.v.

Intussen kwam er ook meer duidelijkheid over de verdere uitbouw van Nieuwdorp. De wijk zou uitgroeien tot circa 1000 woningen. In de vijftiger jaren kwam er elk jaar wel een nieuwe straat bij: Peldenstraat, Crostolostraat, Damiatestraat en Woeringenstraat. De Heerstraat ging een betere verbinding vormen met de rest van Stein. Aan het eind van de vijftiger jaren kwam Nieuwdorp weer regelmatig aan de orde in de Steinder gemeenteraad. Twistpunt was toen: nog meer woningwetwoningen of ook particulieren bouw in Nieuwdorp. Dankzij de politieke steun van de Provinciale Staten werden in 1963 nog 45 etagewoningen gebouwd aan de Tripstraat, Kuringenstraat en de Baesweilerstraat. Nieuwdorp zou verder alleen nog particulieren woningbouw krijgen. Reden: een meer gevarieerde bevolkingsopbouw bereiken. In de tweede helft van de zestiger jaren werden deze particuliere woningen gerealiseerd (Bergengenstraat, Vleugelmorgenstraat, Suttnerstraat, etc.)



Vrouwenvereniging

In 1956 werd de R.K. Vrouwenvereniging opgericht. Ze stond vele jaren onder leiding van Mevr. Hendrix-Zeehandelaar. Samen met 'haar propagandisten' organiseerde ze veel nuttige en gezellige avonden. De vrouwenvereniging groeide in de loop der jaren uit tot de meest constante vereniging in onze parochie met enkele honderden leden.

In 1961 vertrok kapelaan Jos Wilms naar Schinveld. Kapelaan Drè Thewissen volgde hem op. Pastoor Rulkens schreef in die tijd in de door hem bijgehouden parochiekroniek: het verenigingsleven gaat steeds meer 'crescendo', zowel wat jongens- als meisjesjeugdwerk betreft. Er zijn vele goede jeugdleiders.

De bloei van het jeugdwerk was zeker ook te danken aan de stuwende kracht en inzet van beide kapelaans.

In 1960 werd een parochieraad opgericht. Vertegenwoordigers van verenigingen en andere groeperingen maakten er deel vanuit. De voornaamste taak van de raad was inspraak, overleg en samenwerking te bevorderen.

De jeugdverenigingen gingen samenwerken in de jeugdraad. Deze jeugdraad was ook de stimulerende kracht achter het gereedkomen van de speeltuinen (in 1964) en de sportvelden voor de jeugd (in 1966) aan de Merodestraat. Dankzij de langdurige inzet van veel vrijwilligers en de royale financiële steun van Staatsmijnen en gemeentebestuur werd dit complex tot stand gebracht.

In 1977 moest het geheel plaats maken voor Woningbouw.



Scholenbouw zestiger jaren

Voortdurend ruimtegebrek bleef ook een zorg voor Pastoor Rulkens en zijn medewerkers. In 1960 werd een derde zesklassig schoolgebouw, aan de Bergenkenstraat, in gebruik genomen. Daar werd de Mariaschool gehuisvest. Het schoolgebouw aan de Amoldenstraat bleef nog tot 1975 in gebruik als dependance van de jongens- en meisjesschool.



Gemeenschapshuis annex gymnastiekzaal

Na moeizaam en langdurig overleg met allerlei instanties kon in 1966 het gemeenschapshuis worden geopend. Daardoor waren voor het eerst de ruimteproblemen opgelost. De grote zaal werd ingericht als gymzaal voor de lagere scholen. De Stichting Gemeenschapshuis NieuwDorp is failliet gegaan. Het gebouw is gekocht door een ondernemer en wordt gebruikt voor andere dan maatschappelijke doeleinden.

Ter vervanging van het gemeenschapshuis heeft het gemeentebestuur de sporthal uitgebreid (naast een sportzaal) met een ontmoetingsruimte zowel voor de sportactiviteiten van allerlei verenigingen en de ernaast gelegen Scholengemeenschap Groenewald maar ook voor allerlei verenigingen en de wijkbewoners. De ruimte wordt op een commerciële (café -brasserie en party service) wijze gerund.

Veranderingen in de kerk (zestiger jaren)

Pastoor Rulkens nam in 1966 afscheid, na zijn benoeming tot pastoor in Epen. Pastoor Theunissen was zijn opvolger. Hij was nog geen twee jaar werkzaam in NieuwDorp. Hij overleed in 1968. Pastoor Theunissen, voormalig aalmoezenier sociale zaken, had veel aandacht voor het verenigingsleven in de parochie. De installatie van de opvolger, Pastoor Frits van Tuel vond plaats in januari 1969. Hij ging deel uitmaken van het Pastooraal Team, waarin de 7 parochiepriesters van Stein gingen samenwerken. Dit was een experiment in het Bisdom. Na enige jaren verzandde het door allerlei oorzaken.

De veranderingen binnen de kerk waren toen al begonnen. Er was de tweestrijd over de Bisschopsbenoeming. Het kerkelijk gezag en de volgzzaamheid van de gelovige werden minder. De kerkelijke betrokkenheid brokkelde af. Het vanzelfsprekende kerkbezoek op zondag verminderde geleidelijk. Pastoor van Tuel hield van een frisse, nieuwe aanpak. Hij wist mensen te motiveren om zich in te zetten voor NieuwDorp in religieus en sociaal opzicht. Zijn inzet voor het hele schoolgebeuren was groot. Pastoor van Tuel stimuleerde een aantal kerkelijke vernieuwingen: jongerenmissen (samen met kapelaan Thewissen), gezinsmissen voor de lagere schoolkinderen, het prachtige Passiespel in de Goede Week zijn er voorbeelden van. Leken gingen optreden als lector tijdens de wekelijkse eucharistievieringen.

Plof DSM. 1975

In 1975 stagneerde de bouw echter helemaal. Na de ontploffing bij D.S.M. kwam er een algeheel bouwverbod.

25 jarig bestaan NieuwDorp

In 1973 vierde de parochie op feestelijke wijze het 25- jarig bestaan van de parochie. Een prachtige nieuwe doopvont en een verlicht torenkruis waren de blijvende herinnering aan dit feest.

Scholenbouw zeventiger jaren

Nadat in 1970 de nieuwe vijfklassige kleuterschool aan de Bergenkenstraat was geopend, kwam er een bestuurlijke splitsing. Op initiatief van het kerkbestuur werd een nieuwe stichting opgericht die de Nieuwdorpse scholen verder moest sturen. De eerste krachtproef voor het nieuwe schoolbestuur was de fusie van de jongens en meisjesschool in 1975. Een grondige verbouwing van de Mariaschool en de Don Boscoschool zorgde voor een moderne, aan de tijd aangepaste huisvesting.

In 1985, bij de start van de basisschool, werd het gebouw opnieuw aangepast. De kleuterschool werd ontruimd. Sinds die tijd waren er de muziekschool en het Creatief Centrum gehuisvest en sinds enkele jaren is er een gezondheidscentrum gevestigd.

Wijzigingen binnen de kerk

In 1976 nam kapelaan Thewissen, om bezuinigingsredenen, gedeeltelijk afscheid van de parochie. Na zijn benoeming als moderator aan de Mavo te Kerensheide was hij alleen in het weekend nog actief in de parochie. Begin 1977 vertrok ook Pastoor van Tuel. Hij werd deken in Weert. De installatie van Pastoor Jacq Heusschen volgde in maart 1977. Hij stond er al gauw helemaal alleen voor na de benoeming van Kapelaan Thewissen in 1978 tot pastoor Sweikhuizen.

Toren kerk

Samen met zijn kerkbestuur en veel vrijwilligers zette ook Pastoor Heusschen zich in om het vele goede dat was opgebouwd te behouden. Dat bleek overduidelijk toen op 25 januari 1990 de torenspits van de kerk waaide en grote schade aan het kerkgebouw veroorzaakte. Veel parochianen zetten zich in om het herstel mogelijk te maken. Een bedrag van Fl. 100.000,- werd via allerlei acties in gezameld.

Toch kwam de toren niet meer op de kerk. Een nieuwe toren zou Fl. 250.000,- gaan kosten. Er was nog zo veel dringend onderhoud aan het kerkgebouw, dat het kerkbestuur besloot, na overleg hierover met vele betrokken parochianen, de ingezamelde gelden voor dat doel te gebruiken.



Eind 1993, na het vertrek van Pastoor Heusschen dreigde het einde van de parochie. Er was geen nieuwe pastoor beschikbaar. Gelukkig werd na korte tijd Pastor Cor Beurkens, tot dan toe Kapelaan te Stein, bereid gevonden om de leiding te nemen in de parochie. In 1998 is het kerkhof gerenoveerd. Er kwam ook een urnenveld. Bij gelegenheid van 50-jarig bestaan van de parochie is van kunstenaar Harrie Driessen uit Beesel een prachtig kruisbeeld geplaatst.

Sociale Vernieuwing / Nieuwdorp vitaal

In december 1991 heeft de gemeenteraad ten aanzien van de sociale vernieuwing gekozen voor een wijkgerichte aanpak. De gemeenteraad heeft in 1992 besloten een project op te starten genaamd "Vitaal Nieuwdorp", in het kader van de sociale vernieuwing.

De sociale vernieuwing omvatte zowel sociaal-maatschappelijke als ruimtelijke ordeningsaspecten. Op 22 juni 1993 werd een avond belegd voor de gehele wijk. Ongeveer 170 wijkbewoners uitten zo'n 130 suggesties/knelpunten. Het grote gedeelte van de knelpunten die werden gesignaleerd was niet op korte termijn oplosbaar. Een overallvisie voor de stedenbouwkundige herinrichting van Nieuwdorp diende dan ook de oplossing op termijn te bevatten. Op 8 december 1993 werd dit plan gepresenteerd aan de wijk. Ruim 100 wijkbewoners namen deel aan deze bijeenkomst.

Twee hoofdzaken waren daarbij belangrijk te weten:

1. De oprichting van een wijkteam als volwaardige gesprekspartner met het gemeentebestuur.
2. De stedenbouwkundige plannen.

In januari 1994 werden deze plannen nogmaals huis aan huis verspreid door middel van een nieuwsbrief.

Vanaf 1995 werden de volgende ruimtelijke ordeningswerkzaamheden uitgevoerd:

- Renovatie Woeringestraat.

- Verkeersremmende maatregelen in de wijk.
- Verkoop kavels aan de Merodestraat voor woningen (op de locatie van een sportterrein).
- Appartementen Peldenstraat (nu inmiddels van Heldenplein).
- Onderzoek naar Kerk en omgeving.
- Ontwikkeling plein voor de kerk.
- Speeltuinverplaatsing.
- Inrichting v.d. Marckstraat en Heisteeg.
- Inrichting Arnoldenstraat.
- Werkgroep groen oprichten.
- Parkeerplaats Merodestraat, werkgroep instellen.
- Ronde Heerstraat/v.d. Marckstraat – Heisteeg/Driekuilenweg.

Met hulp van een aantal werkgroepen werd hier vorm en uitwerking aan gegeven.

Op 21 november 1995 werden de plannen tijdens een informatieavond besproken met de wijk. De gemeenteraad stelde de definitieve uitvoeringsplannen voor wat Ruimtelijke Ordening betreft vast.

Ten aanzien van de gevolgde RO procedures en de communicatie daaromtrent kan het volgende worden opgemerkt: Gepoogd is in de inspraak en betrokkenheid bij de planontwikkeling een hoog democratisch gehalte te hanteren. Tegen de planologische wijzigingen en inrichtingsplannen zijn geen bezwaren ingediend m.u.v. het appartementengebouw aan de Peldenstraat. De meeste bezwaren hebben betrekking op de vestiging van een speeltuin aan de v.d. Marckstraat/Heisteeg.

Uiteindelijk is het appartementengebouw gerealiseerd aan de Peldenstraat (momenteel Van Heldenplein) en is de speeltuin aangelegd naast het plein voor de kerk en school.

Ook de problematiek rond het faillissement van het gemeenschapshuis aan de Bergenkenstraat kwam aan de orde. Op 21 september 1995 is de Stichting Gemeenschapshuis Nieuwdorp in staat van faillissement verklaard. In het belang van de realisering van de in gang gezette ontwikkeling van de sociale vernieuwing in Nieuwdorp heeft het college op 18 oktober 1995 een poging gedaan het gemeenschapshuis in eigendom te verkrijgen. Op 26 oktober 1995 is een bod gedaan bij de curator. Een bod dat overigens te laag bleek te zijn.

De nieuwe eigenaar wilde de huidige bestemming van het gemeenschapshuis voortzetten. Het college constateerde destijds dat daarmee de voorziening voor Nieuwdorp weliswaar vooralsnog werd gewaarborgd, maar het oorspronkelijke plan van vestiging aan het plein is wel van de baan.

In 2006, is de sporthal aan de Merodestraat met een groot modern gedeelte uitgebreid met sportzalen en een nieuwe voorziening voor Nieuwdorp, in combinatie met een kantine voor de sporthal/sportzalen.

Qua sociaal-maatschappelijke het volgende:

Bij de start van Nieuwdorp Vitaal is een inventarisatie gemaakt van sociaal-maatschappelijke thema's waarop het vernieuwingsproces zich zou moeten richten. Hieraan is volgens de vastgestelde evaluatie terzake geen systematische uitwerking aan gegeven. Het wijkteam miste professionele ondersteuning. Ruimtelijke ordening had ook voor het wijkteam de hoogste prioriteit.

BIJLAGE 2

Evaluatie integrale visie ‘Samen werken aan een vitaal Nieuwdorp’



De volledige integrale visie “Samen werken aan een vitaal Nieuwdorp” is te raadplegen via de volgende link: <https://www.gemeentestein.nl/data/downloadables/5/8/integrale-visie-nieuwdorp.pdf>.

Vanuit de werkgroep openbare ruimte en leefbaarheid (inmiddels stichting buurtwerk Nieuwdorp) zijn de volgende zaken gerealiseerd:

- Een 2-tal nieuwe speelterreinen ingericht
- Een hondenspeelweide
- Acties zwerfvuil uitgevoerd.
- Verbetering parkeergelegenheid Woeringenstraat
- Buurtpreventie (wijkteam)
- Leefbaarheidsbevordering in de wijk

Vanuit de werkgroep school en kerk en Werkgroep Wonen (Inmiddels stichting buurtcentrum Nieuwdorp) zijn de volgende zaken gerealiseerd:

- Kleine weekmarkt in het centrum (nog geen gegadigden aanwezig)
- Inrichting en ingebruikname (5 juni 2017) van een leegstaand schoolgebouw als wijkcentrum (huiskamer) met allerlei activiteiten van en voor de wijkbewoners
- Renovatie flats aan de Van der Marckstraat (gerealiseerd door de Woningstichting Zaam Wonen)
- Regulering parkeren Woeringenstraat.

Wens op gebied van wonen:

- Behoud betaalbare woningen
- Beschikbaarheid van voldoende woningen voor allerlei doelgroepen.
- Investeren in kwaliteit van woningen.
- Bevorderen van de energiezuinigheid van de woningen.

- Verkoop goedkope sociale woningen.

De stand van zaken m.b.t. de werkgroep Misa (multifunctionele inrichting sportaccommodaties) is als volgt:

Er zijn plannen ontwikkeld voor de upgrading van het gebied tot een multifunctioneel sport- en evenemententerrein.

Inmiddels is een landschapsarchitect en architecten bezig geweest met de landschappelijke inrichting en de bouw van een kleiduivenschiethal en een fitness-hal voor krachtsport.

De gemeenteraad heeft zich in principe akkoord verklaard met het concept masterplan. Dit masterplan wordt momenteel uitgewerkt en zal in januari/februari definitief aan de gemeenteraad worden aangeboden, waarna de diverse partijen zullen overgaan tot realisering van de diverse onderdelen en de benodigde infrastructuur en groenelementen.

De zaken vanuit de integrale visie 'Samen werken aan een vitaal Nieuwdorp' die nog niet gerealiseerd zijn zullen worden geïnventariseerd en worden meegenomen in het proces Wijkactieprogramma Nieuwdorp.

BIJLAGE 3 Pilot binnen het overkoepelend project implementatie Omgevingswet

Omgevingswet

De Omgevingswet gaat in op 1 januari 2021.

De Omgevingswet is een integrale wet die de kwaliteit van de leefomgeving borgt en tegelijkertijd ontwikkeling stimuleert. Sleutelbegrippen in de toepassing van de wet zijn eenvoud & efficiency, (integrale) samenwerking, regionaal maatwerk en verbinding naar externe partners. Om dit mogelijk te maken is een wisseling van perspectief nodig. Gemeenten vervullen een spin-in-het-webfunctie en dienen een integrale aanpak te kunnen bieden. Tegelijkertijd verschuift hun rol van een besluitvormende naar een faciliterende en co-creërende rol. Daarmee ontstaat er een nieuwe balans tussen overheid, maatschappelijk middenveld en de private sector, gekenmerkt door samenwerken in (nieuwe) netwerken."



De mate waarin de Omgevingswet een andere manier van werken noodzakelijk maakt, is o.m. afhankelijk van de gemeentelijke ambitie met de Omgevingswet en van de huidige manier van werken. Het belangrijkste politiek-bestuurlijke document is de Omgevingsvisie. In de Omgevingsvisie legt de gemeenteraad, integraal, de strategische hoofdkeuzen voor het beleid in de fysieke leefomgeving vast. De 'fysieke leefomgeving' is heel breed en omvat onder meer de beleidsterreinen cultureel erfgoed, energie-infrastructuur, landbouw, landschap, ruimtelijke ordening, gezondheid, milieu, natuur en water.

Voor gemeenten is het van belang om nu al te beginnen. De invoering vraagt om een stapsgewijze aanpak, gericht op inhoud en proces. Met de Omgevingswet kunnen gemeenten eigen ambities vormgeven.

Implementatie binnen Stein

Voor het overkoepelende project Omgevingswet geldt het volgende:

De impactanalyse inclusief financiële doorkijk is klaar. Na de vakantieperiode (2018) wordt deze aangeboden aan het MT, het College en Raad.

Het Plan van Aanpak zal verder uitgebouwd n.a.v. de inhoud van de impactanalyse. Dit zal interactief gebeuren en het MT en het College worden hierin meegenomen.

Dit laatste is noodzakelijk om te bezien of er daadwerkelijk voldoende capaciteit is om aan de slag te gaan conform het Plan van Aanpak.

Project Nieuwdorp

Naar aanleiding van overleg met van DOP-kern Stein en gemeente, is binnen de organisatie afgesproken het project gebiedsgerichte aanpak Nieuwdorp als pilot te bestempelen binnen het overkoepelend project implementatie Omgevingswet.

In deze pilot zal worden geëxperimenteerd met participatie, transformatieopgave wonen, integraal werken, verbinding tussen maatschappij en ruimte, groen, gezondheid etc. voor Nieuwdorp.

Dit betekent onder meer dat wordt samengewerkt met allerlei disciplines, Met name het integraal en interactief werken zijn hierbij belangrijk.

Zoals in het voorgaande reeds is omschreven werd al binnen dit project gewerkt vanuit de burgers (DOP) waarbij samenwerking met de gemeente op allerlei terreinen wordt gevraagd teneinde een integrale aanpak te bereiken.

Beschikbare (achtergrond-)informatie

1. Integrale visie Nieuwdorp <https://www.gemeentestein.nl/data/downloadables/5/8/integrale-visie-nieuwdorp.pdf>
2. Demografische gegevens met daarbij behorende uitgangspunten en gevolgen. (behoefte aan laagdrempelige voorzieningen) - <http://prognoses.neimed.nl/tabellenset>
3. Woningvoorraad en woningbehoefte.- Stec Groep: Compacte woningmarktanalyse gemeente Stein 2017
4. Leefbaarheidsmonitor en aandachtspunten.- <https://www.leefbaarometer.nl/home.php>
5. Groenbeleid (uitvoering gelijk met resultaten verkeersarrangement) - <https://ris2.ibabs.eu/Agenda/Details/Stein/aebe4cd9-2b67-4d00-aaf5-109572c63429>
6. PC Kwadraat: Analyse Programmering Woon-Zorg Gemeente Stein 2017Woningbouwprogrammering 2018 Stein
7. Mapgallery (Webbased geo-informatiesysteem m.b.t. Stein)
8. Handige toetsingskaders voor ouderen - <https://www.beteroud.nl/ouderen/nieuws-toetsingskader-ouderen.html>
9. Analyse Parochiewijken Maastricht November 2010 http://www.ruimtelijkeplannen.nl/documents/NL.IMRO.0935.bpMtrichtWest-vg01/rb_NL.IMRO.0935.bpMtrichtWest-vg01_3.pdf
10. Ontstaansgeschiedenis kerkgebouw <http://www.kerkgebouwen-in-limburg.nl/kerken/nieuwdorp/ol-vrouw-hulp-der-christenen>
11. Informatie Dagelijks Leven (mogelijke initiatiefnemer): www.dagelijks-leven.nl